



**CONSEIL SCOLAIRE
DE DISTRICT CATHOLIQUE
CENTRE-SUD**

**PLAN OPÉRATIONNEL TRIENNAL
2008 – 2011
Rapport
Plan opérationnel 2010-2011**

**Période de mesure :
Septembre 2010 à juin 2011**

Le 31 août 2011

Contexte

Depuis le début de l'année scolaire 2004-2005, le Conseil élabore son plan opérationnel annuel selon une approche de gestion axée sur les résultats et la responsabilisation (GARR). Cette démarche permet au personnel du Conseil :

- de se doter d'une vision et d'un plan directeur communs;
- d'adopter une démarche participative où tous les intervenants clés sont impliqués à toutes les étapes de la planification et de la mise en œuvre;
- d'enligner ses efforts de façon logique et concertée;
- d'enligner les résultats du Conseil à ceux du ministère de l'Éducation et de la politique d'aménagement linguistique;
- de se donner des résultats réalistes visant à mesurer les effets et l'impact de ses actions sur sa clientèle élève.

Afin d'assurer une mise en œuvre réussie, le Conseil a établi une structure de consultation et de mise en œuvre interne. Cette structure permet d'assurer la réalisation des plans formulés et d'évaluer les progrès de façon continue.

Rapport annuel du plan opérationnel de l'année 2010-2011

Ce présent document fait état des rapports des quatre sous-comités GARR pour chacun des domaines stratégiques. Le rapport fournit :

- les renseignements détaillés des indicateurs pour chaque résultat;
- l'instrument ou les instruments de mesure qui ont été utilisés pour la cueillette de données;
- la méthode d'évaluation utilisée pour faire l'analyse des données;
- l'interprétation des données.

Cadre de responsabilisation du Conseil scolaire de district catholique Centre-Sud pour 2008-2011

DOMAINE STRATÉGIQUE	FOI	LANGUE ET CULTURE	ENSEIGNEMENT ET APPRENTISSAGE	VITALITÉ INSTITUTIONNELLE
ORIENTATION STRATÉGIQUE 2008-2011	<p>Le personnel et les élèves, en partenariat avec la communauté, démontrent leur engagement aux enseignements de Jésus et de l'Église à travers les programmes, les services et les actions.</p>	<p>Le personnel et les élèves, en partenariat avec la communauté, démontrent leur engagement à la langue et la culture françaises à travers les programmes, les services et les actions.</p>	<p>Les élèves démontrent des compétences élevées en littératie et en numératie.</p>	<p>Le Conseil et les écoles, assurent la vitalité du système.</p>
INDICATEURS CLÉS 2010-2011	<ul style="list-style-type: none"> • Augmentation du pourcentage du personnel qui estime détenir les connaissances et les compétences essentielles pour œuvrer dans un milieu catholique. • Augmentation du pourcentage d'élèves qui participent volontairement à des activités reliées au cheminement de la foi. 	<ul style="list-style-type: none"> • Augmentation du pourcentage des élèves qui parlent français à l'école. • Augmentation du pourcentage de participation des élèves à des activités de langue française. • Augmentation du pourcentage du personnel qui estime détenir les connaissances et les compétences essentielles pour œuvrer en milieu minoritaire. 	<ul style="list-style-type: none"> • Augmentation du pourcentage des élèves qui réussissent aux niveaux 3 et 4 aux tests provinciaux en 3^e, en 6^e et en 9^e année. • Augmentation du pourcentage des élèves qui cumulent 8 crédits à la fin de la 9^e année et 16 crédits à la fin de la 10^e année. • Augmentation du pourcentage de réussite des élèves qui répondent à la condition d'obtention du diplôme en matière de compétences linguistiques. • Augmentation du pourcentage des élèves qui reçoivent leur diplôme d'études secondaires de l'Ontario. • Diminution de l'écart entre les résultats des garçons et des filles en 3^e, en 6^e et en 9^e année aux évaluations de l'OQRE. • Diminution de l'écart entre les garçons et les filles qui réussissent au TPCL dès la première tentative. • Augmentation du niveau de mise en œuvre de l'enseignement différencié. 	<ul style="list-style-type: none"> • Augmentation du pourcentage des effectifs, du taux de rétention et de recrutement des élèves : <ul style="list-style-type: none"> - du jardin à la 1^{re} année - de la 6^e à la 7^e année - de la 8^e à la 9^e année - de la 11^e à la 12^e année • Augmentation du pourcentage de la rétention et du recrutement du personnel enseignant qualifié. • Augmentation du pourcentage de la rétention du personnel de soutien. • Augmentation du niveau de satisfaction du personnel du Conseil, des écoles et des parents par rapport à l'accueil, la communication et la collaboration.

Les gestionnaires et les directions d'école utilisent une gestion axée sur les résultats et la responsabilité dans leur planification annuelle.

Résultats immédiats 2010-2011

Foi

Le **personnel**, soucieux de son impact comme modèle, crée les conditions nécessaires qui permettent aux élèves de démontrer leur leadership catholique et de participer **volontairement** à des activités selon la **Mission de l'école catholique**.

Langue et culture

Le personnel du Conseil, soucieux de son impact comme modèle, assure les conditions nécessaires qui permettront aux élèves **d'exercer** leur leadership dans un espace francophone.

Enseignement et apprentissage

Les **résultats des élèves** en lecture, en écriture et en mathématiques sont **rehaussés**.

Le personnel enseignant met en pratique un **enseignement différencié**.

Vitalité institutionnelle

Les **stratégies de recrutement** et de **rétenion des élèves** et du **personnel** sont **efficaces**.

Les pratiques d'accueil, de communication et de collaboration favorisent la **synergie**.

** Les mots en caractères gras sont définis dans le lexique à l'Annexe 2*

FOI

Orientation stratégique : Le personnel et les élèves, en partenariat avec la **communauté**, démontrent leur engagement aux enseignements de Jésus et de l'Église à travers les programmes, les services et les actions.

Résultat immédiat global n° 1

Le personnel, soucieux de son impact comme modèle, crée les conditions nécessaires qui permettent aux élèves de démontrer leur leadership catholique et de participer **volontairement** à des activités selon la **Mission de l'école catholique**.

Indicateurs globaux

- Augmentation du pourcentage du personnel qui estime détenir les connaissances et **les compétences essentielles** pour œuvrer dans un milieu catholique.

Population	Cible 2008-2009	Résultat 2008-2009	Résultat 2009-2010	Cible 2010-2011	Résultat 2010-2011
Personnel enseignant au palier élémentaire	65 %	68 %	88%	85 % +	89 %
Personnel de soutien au palier élémentaire	65 %	53 %	57%	59 %	31 %
Personnel enseignant au palier secondaire	65 %	47 %	80%	82 %	78 %
Personnel de soutien au palier secondaire	65 %	46 %	47%	49 %	50 %

- Augmentation du pourcentage d'élèves qui participent **volontairement** à des activités reliées au cheminement de la foi.

Population	Cible 2008-2009	Résultat 2008-2009	Résultat 2009-2010	Cible 2010-2011	Résultat 2010-2011
Élèves de 6 ^e année	65 %	59 %	71%	73 %	39 %
Élèves de 9 ^e année	65 %	33 %	38%	40 %	25 %
Élèves de 12 ^e année	65 %	29 %	25%	30 %	27 %

Indicateur global : Augmentation du pourcentage du personnel qui estime détenir les **connaissances** et les **compétences essentielles** pour œuvrer dans un milieu catholique.

Indicateur global : Augmentation du pourcentage d'élèves qui participent **volontairement** à des activités reliées au cheminement de la foi.

Pourcentage du personnel qui estime détenir les connaissances et les **compétences essentielles** pour œuvrer dans un milieu catholique.

Personnel	Résultat 2009-2010	Cible 2010-2011	Résultat 2010-2011
Personnel enseignant au palier élémentaire (n = 280)	88 %	85 % +	89 %
Personnel de soutien au palier élémentaire (n = 54)	57 %	59 %	33 %
Personnel enseignant au palier secondaire (n = 50)	80 %	82 %	78 %
Personnel de soutien au palier secondaire (n = 14)	47 %	49 %	50 %

Personnel	Entièrement d'accord	D'accord	Plus ou moins d'accord	Entièrement en désaccord
Personnel enseignant élémentaire (n = 280)	39 %	50 %	9 %	2 %
Personnel de soutien élémentaire (n = 54)	13 %	20 %	36 %	31 %
Personnel enseignant secondaire (n = 50)	32 %	46 %	18 %	4 %
Personnel de soutien secondaire (n = 14)	7 %	43 %	21 %	29 %

Commentaires

Instrument de mesure : Sondage administré auprès de 4 populations cibles; personnel enseignant et personnel de soutien de toutes les écoles du Conseil.

Méthode d'évaluation : Chaque répondant reçoit une note sur 16 afin de déterminer son niveau d'aise concernant les connaissances et les compétences pour œuvrer dans une école catholique.

Interprétation des données : Les cibles pour le personnel enseignant au niveau élémentaire et pour le personnel de soutien au niveau secondaire ont été atteintes. Les résultats pour le personnel au niveau secondaire sont légèrement en deçà de la cible et les résultats pour le personnel de soutien au niveau élémentaire sont bien en deçà de la cible. Les résultats ont plus ou moins été maintenus de l'an dernier.

Le plan stratégique du Conseil 2011-2015 devra tenir compte de ces résultats afin d'appuyer le personnel de soutien qui travaillent auprès des élèves élémentaires ou dans les écoles à accroître leur connaissances et compétences pour œuvrer avec aise dans un milieu catholique.

Les quatre questions posées au personnel sont les suivantes :

- Je crois avoir les **connaissances** nécessaires pour accompagner les élèves dans leur cheminement de la foi catholique.
- Je crois avoir les **compétences** nécessaires pour accompagner les élèves dans leur cheminement de la foi catholique.
- Je me sens à l'aise de faire des liens explicites avec les messages de Jésus et de l'Église peu importe la matière que j'enseigne.
- Je me sens à l'aise de répondre aux questions que posent les élèves au sujet de la foi.

Pourcentage d'élèves qui participent **volontairement** à des activités reliées au cheminement de la foi.

Population	Résultat 2009-2010	Cible 2010-2011	Résultat 2010-2011
Élèves de 6 ^e année (n = 426)	71%	63 %	39 %
Élèves de 9 ^e année (n = 175)	38%	38 %	25 %
Élèves de 12 ^e année (n = 101)	25%	33 %	27 %

Niveau	Participe volontairement	Démontre un intérêt à participer	Ne démontre aucun intérêt à participer
6 ^e année (n = 426)	39%	46%	15 %
9 ^e année (n = 175)	25%	39%	36 %
12 ^e année (n = 101)	27%	32%	41 %

Dans la première colonne, les élèves rapportent qu'ils participent volontairement aux différentes activités pastorales ou activités à caractère religieux. Les élèves qui se retrouvent dans la 2^e colonne démontrent un intérêt à participer sans toutefois participer volontairement à toutes les activités. La 3^e colonne représente les élèves qui participent parce qu'ils sont obligés ou qui ne participent pas du tout.

Instrument de mesure : Sondage administré auprès des élèves de la 6^e année dans les 41 écoles élémentaires et auprès des élèves de la 9^e et de la 12^e année dans les 8 écoles secondaires.

Méthode d'évaluation : Chaque répondant reçoit une note sur 24 afin de déterminer sa participation et son intérêt à participer aux activités reliées au cheminement de la foi.

Interprétation des données : Les cibles n'ont pas été atteintes pour les populations cibles. Pour les élèves de la 6^e année, 39% indiquent qu'ils participent à des activités de la pastorale ou à des activités à caractère religieux volontairement. Pour les élèves de 9^e année, 25% participent volontairement et 39% démontrent un intérêt à participer. Pour les élèves de 12^e année, 27% participent volontairement, 32 % démontrent un intérêt à participer et 41% ne démontrent aucun intérêt à participer.

L'intégration du service de la construction identitaire au service de la programmation permettra de réviser la méthode de prestation du service afin d'augmenter l'engagement des élèves ainsi que de développer le leadership d'un plus grand nombre d'élèves au niveau secondaire.

CADRE DE MISE EN ŒUVRE : INDICES PROBANTS

Par la mise en œuvre de la **Mission de l'école catholique** :

- Pendant l'année scolaire, les élèves et le personnel ont l'occasion de démontrer leur leadership catholique en participant activement et volontairement à des activités initiées par l'école ou la communauté. Ces activités leur fournissent des expériences authentiques pour intégrer les valeurs de l'Évangile (p. ex., cueillette de fonds pour les plus démunis, agir comme bénévoles pour offrir son aide et son temps à une œuvre de charité, poser des gestes et des actions concrètes pour aider son prochain et pour protéger l'environnement).
- Le personnel enseignant et le personnel de soutien agit comme modèle catholique auprès d'autres membres du personnel et des élèves (p. ex., utilise les étapes de résolution de conflits, démontre le modèle service, utilise des gestes réparateurs; s'engage dans les activités de la paroisse).
- Le personnel participe à des séances de formation et de perfectionnement qui intègrent les quatre champs de responsabilité de la *Mission, l'école catholique de langue française en Ontario 2005* leur permettant d'accroître leurs connaissances et leurs compétences pour œuvrer dans un milieu catholique.
- Les services désignés offrent les séances de formation, l'accompagnement et les ressources nécessaires permettant au personnel d'accroître leurs connaissances et les compétences pour œuvrer dans un milieu catholique et offrir un enseignement religieux de qualité.

LANGUE ET CULTURE

Orientation stratégique : Le personnel et les élèves, en partenariat avec la communauté, démontrent leur engagement à la langue et la culture françaises à travers les programmes, les services et les actions.

Résultat immédiat global n° 1 : Le personnel du Conseil, soucieux de son impact comme modèle, promeut la langue et la culture d'expression française afin **d'enraciner** le sentiment d'appartenance des élèves à la culture d'expression française.

Indicateurs globaux

- Augmentation du pourcentage des élèves qui parlent français à l'école.

Population	Cible 2008-2009	Résultat 2008-2009	Résultat 2009-2010	Cible 2010-2011	Résultat 2010-2011
Élèves de 6 ^e année	25 %	61 %	61 %	65 %	75%
Élèves de 9 ^e année	25 %	27 %	27 %	31 %	24%
Élèves de 12 ^e année	25 %	18 %	35 %	37 %	20%

- Augmentation du pourcentage de participation des élèves à des activités de langue française

Population	Cible 2008-2009	Résultat 2008- 2009	Résultat 2009-2010	Cible 2010-2011	Résultat 2010-2011
Élèves de 6 ^e année	60 %	47 %	50 %	51 %	55%
Élèves de 9 ^e année	60 %	27 %	28 %	31 %	27%
Élèves de 12 ^e année	60 %	30 %	29 %	34 %	26%

- Augmentation du pourcentage du personnel qui estime détenir les connaissances **et les compétences essentielles** pour œuvrer en milieu minoritaire

Population	Cible 2008-2009	Résultat 2008- 2009	Résultat 2009-2010	Cible 2010-2011	Résultat 2010-2011
Personnel enseignant au palier élémentaire	65 %	91 %	95 %	85 % +	98%
Personnel de soutien au palier élémentaire	65 %	89 %	84 %	85 % +	85%
Personnel enseignant au palier secondaire	65 %	83 %	94 %	85 % +	90%
Personnel de soutien au palier secondaire	65 %	95 %	87 %	85 % +	85%

Indicateur global : Augmentation du pourcentage des élèves qui parlent français à l'école

Commentaires

Le tableau ci-dessous présente le pourcentage des élèves qui rapportent parler **toujours ou souvent** français à l'école, soit en classe et à l'extérieur de la classe.

Instrument de mesure : Sondage administré auprès des élèves de 6^e année dans toutes les écoles élémentaires et auprès des élèves de la 9^e et de la 12^e année dans les écoles secondaires.

Tableau 1

Population	Mai	
	Résultat 2010	Résultat 2011
Élèves de 6 ^e année (n =560)	61 %	75%
Élèves de 9 ^e année (n =178)	27 %	24%
Élèves de 12 ^e année (n =101)	35 %	20%

Méthode d'évaluation : Tableau 1 : La moyenne des pourcentages des élèves de la 6^e, la 9^e et la 12^e année qui ont répondu « À l'école, en salle de classe, je parle français » et « À l'extérieur de la salle de classe, mais toujours à l'école, je parle français (p. ex., corridor, cours d'école, cafétéria).

Répartition du résultat par question : Le tableau ci-dessous présente le pourcentage des élèves qui rapportent parler **toujours ou souvent** français à l'école en classe ou à l'extérieur de la classe (p. ex. corridor, cours d'école, cafétéria).

Tableau 2 : Le pourcentage d'élèves qui ont répondu toujours et souvent pour chacune des questions séparément.

Tableau 2

Population	Mai			
	En salle de classe, je parle français		À l'extérieur de la salle de classe, je parle français.	
	2010	2011	2010	2011
Élèves de 6 ^e année (n = 560)	76 %	87%	45 %	63%
Élèves de 9 ^e année (n = 178)	38 %	37%	15 %	10%
Élèves de 12 ^e année (n = 101)	48 %	28%	22 %	12%

Interprétation des données :

Il semble que nous avons obtenu un succès au niveau de la 6^e année.

Les défis demeurent toujours à l'extérieur de la salle de classe, surtout au niveau des élèves de la 9^e et 12^e année. Il faudra définir des stratégies pour encourager l'emploi de langue française de façon régulière dans le quotidien de tous les élèves et de développer chez eux une prise de conscience de leur identité en tant que francophone.

Indicateur global : Augmentation du pourcentage de participation des élèves à des activités de langue française

Commentaires

Le résultat indique le pourcentage des élèves qui participent **toujours ou souvent** à des activités de langue française, à l'école et à l'extérieur de l'école.

Tableau 1

Population	Mai	
	2010	2011
	Résultat	
Élèves de 6 ^e année (n = 560)	50 %	55%
Élèves de 9 ^e année (n = 178)	28 %	27%
Élèves de 12 ^e année (n = 101)	29 %	26%

Le résultat indique le pourcentage des élèves qui participent toujours ou souvent à des activités de langue française soit à l'école ou bien à l'extérieur de l'école (p. ex., spectacle, ralliement, activités du conseil étudiant)

Tableau 2

Population	À l'école, je participe volontairement à des activités qui se déroulent en français.		À l'extérieur de l'école, je participe à des activités qui se déroulent en français	
	Mai 2010	Mai 2011	Mai 2010	Mai 2011
Élèves de 6 ^e année (n = 560)	66 %	69%	34 %	40%
Élèves de 9 ^e année (n = 178)	29 %	29%	26 %	24%
Élèves de 12 ^e année (n = 101)	35 %	31%	23 %	20%

Instrument de mesure : Sondage administré auprès des élèves de la 6^e année dans les 41 écoles élémentaires et auprès des élèves de la 9^e année et de la 12^e année dans les 8 écoles secondaires.

Méthode d'évaluation : Tableau 1 : La moyenne des pourcentages des élèves de la 6^e, la 9^e et la 12^e année qui ont répondu « À l'école, je participe volontairement à des activités qui se déroulent en français (p. ex., spectacles, ralliements, activités du conseil étudiants). » et « À l'extérieur de l'école, je participe à des activités qui se déroulent en français (p. ex., spectacles, activités sportives, activités de l'AESD). : toujours, souvent, parfois ou jamais.

Tableau 2 : Le pourcentage d'élèves qui ont répondu toujours et souvent pour chacune des questions séparément.

Interprétation des données :

Les initiatives pour favoriser l'emploi de la langue française semblent avoir permis d'atteindre l'objectif pour les élèves de la 6^e année.

Cependant, pour les élèves du palier secondaire, il semble avoir une lacune au niveau de l'engagement à la francophonie. On ne semble pas favoriser la participation aux activités francophones soit à l'école ou dans un contexte hors de l'école.

Indicateur global : Augmentation du pourcentage du personnel qui estime détenir les connaissances et les compétences essentielles pour œuvrer en milieu minoritaire	Commentaires															
<p>Pourcentage du personnel qui estime détenir les connaissances et les compétences essentielles pour œuvrer en milieu minoritaire.</p> <table border="1" data-bbox="170 379 1187 611"> <thead> <tr> <th>Population</th> <th>Résultat mai 2010</th> <th>Résultat mai 2011</th> </tr> </thead> <tbody> <tr> <td>Personnel enseignant au palier élémentaire (n = 276)</td> <td>95%</td> <td>98%</td> </tr> <tr> <td>Personnel de soutien au palier élémentaire (n = 48)</td> <td>84%</td> <td>85%</td> </tr> <tr> <td>Personnel enseignant au palier secondaire (n = 47)</td> <td>94%</td> <td>90%</td> </tr> <tr> <td>Personnel de soutien au palier secondaire (n = 13)</td> <td>87%</td> <td>85%</td> </tr> </tbody> </table> <p>Exemples de questions tirées du sondage au personnel :</p> <ol style="list-style-type: none"> 1. Je crois être un bon modèle francophone pour les élèves. (Ex : je parle français aux élèves et à mes collègues en tout temps.) 2. Je crois avoir les connaissances et les compétences pour promouvoir la langue et la culture d'expression française chez les élèves. (Ex : mandat de l'école de langue française, politique d'aménagement linguistique) 3. J'ai les ressources nécessaires pour transmettre la langue et la culture d'expression française. 4. Les formations offertes par le Conseil me permettent d'accroître mes connaissances et mes compétences pour œuvrer en milieu minoritaire. 5. Je participe à des activités culturelles de langue française. 	Population	Résultat mai 2010	Résultat mai 2011	Personnel enseignant au palier élémentaire (n = 276)	95%	98%	Personnel de soutien au palier élémentaire (n = 48)	84%	85%	Personnel enseignant au palier secondaire (n = 47)	94%	90%	Personnel de soutien au palier secondaire (n = 13)	87%	85%	<p>Instrument de mesure : Sondage administré auprès de 4 populations cibles; personnel enseignant et personnel de soutien de toutes les écoles du Conseil.</p> <p>Méthode d'évaluation : Le pourcentage est calculé selon les résultats des répondants qui ont indiqué être "<i>Entièrement d'accord et d'accord</i>" selon un barème qui inclut aussi "<i>partiellement d'accord, entièrement en désaccord et sans objet</i>".</p> <p>Interprétation des données : Dans tous les cas, le personnel a répondu qu'ils estimaient détenir les connaissances et les compétences essentielles pour accomplir son travail en milieu minoritaire puisque les cibles ont été atteintes ou dépassées. D'autre part, il est intéressant de comparer la perception du personnel enseignant et le taux de succès auprès des élèves (surtout au palier secondaire).</p>
Population	Résultat mai 2010	Résultat mai 2011														
Personnel enseignant au palier élémentaire (n = 276)	95%	98%														
Personnel de soutien au palier élémentaire (n = 48)	84%	85%														
Personnel enseignant au palier secondaire (n = 47)	94%	90%														
Personnel de soutien au palier secondaire (n = 13)	87%	85%														

ENSEIGNEMENT ET APPRENTISSAGE

Orientation stratégique : Les élèves démontrent des compétences élevées en **littératie** et en **numératie**.

Résultat immédiat global n° 1 : Les résultats des élèves en lecture, en écriture et en mathématiques sont rehaussés.

Indicateurs globaux

- Augmentation du pourcentage d'élèves qui réussissent aux niveaux 3 et 4 aux tests provinciaux de la 3^e, de la 6^e et de la 9^e année

Année scolaire /matière	Résultat mai 2008	Résultat mai 2009	Résultat mai 2010	Cible mai 2011	Résultat mai 2011
3 ^e Lecture	64 %	66 %	69 %	71 %	72%
3 ^e Écriture	77 %	77 %	80 %	82 %	84%
3 ^e Mathématiques	65 %	66 %	70 %	72 %	74%
6 ^e Lecture	79 %	80 %	82 %	84 %	84%
6 ^e Écriture	83 %	81 %	79 %	81 %	83%
6 ^e Mathématiques	82 %	80 %	83 %	85 %	80%
9 ^e Mathématiques appliqué	21 %	39 %	36 %	38 %	23%
9 ^e Mathématiques théorique	57 %	70 %	70 %	72 %	69%

- Augmentation du pourcentage d'élèves qui cumulent 8 crédits à la fin de la 9^e année et 16 crédits à la fin de la 10^e année

Année scolaire	Résultat 2007-2008	Résultat 2008-2009	Résultat 2009-2010	Cible 2010-2011	Résultat 2010-2011
9 ^e année	88 %	92 %	92 %	85 % +	89,32%
10 ^e année	N/D *	86 %	84 %	85 % +	80,36%

* Les données ne sont pas disponibles (N/D) à cause du transfert de données vers la base de données SISON du Ministère.

- Augmentation du pourcentage de réussite des élèves qui répondent à la condition d'obtention du diplôme en matière de compétences linguistiques

Compétences linguistiques	Résultat 2006-2007	Résultat 2007-2008	Résultat 2008-2009	Résultat 2009-2010	Cible 2010-2011	Résultat 2010-2011
TPCL	84 %	84%	84 %	85 %	85 % +	87%
CCLÉSO	63/69 (91,3 %)	65 / 68 (95 %)	90 %	90 %	90 % +	94%

- Augmentation du pourcentage des élèves qui reçoivent leur diplôme d'études secondaires de l'Ontario

12 ^e année	Résultat juin 2008	Résultat juin 2009	Résultat Juin 2010	Cible Juin 2011	Résultat Juin 2011
Pourcentage d'obtention du diplôme	91 %	91 %	86 %	85 % +	83%

- Diminution de l'écart des résultats des garçons et des filles aux évaluations de l'OQRE : 3^e année

Matière	2008-2009 Résultat filles	2008-2009 Résultat garçons	2008-2009 Résultat Écart	2009-2010 Résultat Filles	2009-2010 Résultat Garçons	2009-2010 Résultat Écart	2010-2011 Résultats Filles (cibles révisées)	2010-2011 Résultats Garçons (cibles révisées)	2010-2011 Résultats écart (cibles révisées)
Lecture	70 %	61 %	+9 %	75 %	63 %	+12 %	75 % (69 %)	69 % (63 %)	+6% (+6 %)
Écriture	84 %	69 %	+15 %	89 %	72 %	+17 %	88% + (83 %)	79 % (74 %)	+9% (+9 %)
Math	64 %	69 %	-5 %	70 %	71 %	- 1	73 % (68 %)	75 % (68 %)	-2 % (0 %)

- Diminution de l'écart des résultats des garçons et des filles aux évaluations de l'OQRE : 6^e année

Matière	2008-2009 Résultat Filles	2008-2009 Résultat Garçons	2008-2009 Résultat Écart	2009-2010 Résultat Filles	2009-2010 Résultat Garçons	2009-2010 Résultat Écart	2010-2011 Résultats Filles (cibles révisées)	2010-2011 Résultats Garçons (cibles révisées)	2010-2011 Résultats Écart (cibles révisées)
Lecture	85 %	74 %	+11 %	87 %	77 %	+10 %	88 % (83 %)	80% (77 %)	+8% (+6 %)
Écriture	88 %	74 %	+14 %	85 %	73 %	+12 %	89 % (88 %)	77% (78 %)	+12 % (+10 %)
Math	79 %	81 %	-2 %	84 %	83 %	+1 %	87 % (85 %)	80 % (80 %)	+9 % (+5 %)

- Diminution de l'écart des résultats des garçons et des filles aux évaluations de l'OQRE : 9^e année

Math	2008-2009 Résultat filles	2008-2009 Résultat garçons	2008-2009 Résultat Écart	2009-2010 Résultat Filles	2009-2010 Résultat Garçons	2009-2010 Résultat Écart	2010-2011 Cible révisée Filles	2010-2011 Cible révisée Garçons	2010-2011 Cible révisée Écart
Théorique	67 %	74 %	-7 %	71 %	70 %	+1 %	73 % (73 %)	72 % (76 %)	+1 % (-3 %)
Appliqué	34 %	42 %	-8 %	35 %	36 %	-1 %	37 % (38 %)	38 % (41 %)	-1 % (-3 %)

- Diminution de l'écart entre les garçons et les filles du pourcentage au niveau de réussite au TPCL dès la première tentative

Admissible pour la première fois (APF)	2008-2009 Résultat filles	2008-2009 Résultat garçons	2008-2009 Résultat Écart	2009-2010 Résultat Filles	2009-2010 Résultat Garçons	2009-2010 Résultat Écart	2010-2011 Résultats Filles (cibles révisées)	2010-2011 Résultats Garçons (cibles révisées)	2010-2011 Résultats Écart
APF	84 %	72 %	+12 %	84 %	73 %	+11 %	86 % (87 %)	75 % (85 %)	+9 % (+2 %)

Indicateur global : Résultats des élèves qui réussissent aux niveaux 3 et 4 aux tests provinciaux en 3^e, en 6^e et en 9^e année (OQRE)

Commentaires

Année scolaire /matière	Résultat 2008-2009	Résultat 2009-2010	Résultat 2010-2011
3 ^e Lecture	66 %	69 %	72%
3 ^e Écriture	77 %	80%	84%
3 ^e Mathématiques	66 %	70 %	74%
6 ^e Lecture	80 %	82 %	84%
6 ^e Écriture	81 %	79 %	83%
6 ^e Mathématiques	80 %	83 %	80%
9 ^e Mathématiques appliqué	39 %	36 %	23%
9 ^e Mathématiques théorique	70 %	70 %	69%

Instrument de mesure : Les résultats préliminaires de l'OQRE en date du 23 août 2011 ont été utilisés.

Méthode d'évaluation : Comparaison des résultats de l'OQRE de juin 2009, juin 2010 et de juin 2011.

Interprétation des données :

Lecture : En 3^e année, nous avons dépassé la cible 2%. En 6^e année, nous avons atteint la cible avec un résultat de 84 %.

Écriture : En 3^e année, on remarque une augmentation de 4% par rapport aux résultats de 2010. La cible de 79% a été dépassée. En 6^e année, nous avons eu un rendement légèrement supérieur à notre cible de 80%.

Mathématiques : En 3^e année, on remarque une augmentation de 4% par rapport aux résultats de 2010. Nous avons surpassé la cible de 70 %. En 6^e année, nous avons une baisse de rendement de 3%. Les résultats de Mathématiques pour la 9^e année appliquée méritent une attention particulière. Pour la 9^e année théorique, nous avons obtenu un rendement de 69%.

Le Service de la programmation continuera à appuyer le personnel des écoles en littératie et en numératie par l'entremise d'accompagnement individuel et de formation ponctuelle. Depuis quelques années, beaucoup d'effort et de ressources ont été déployés au niveau de l'enseignement et l'apprentissage de la lecture. Il y aura une attention particulière cette année en écriture et en numératie. La mise en œuvre du parcours fondamental d'enseignement et d'apprentissage sera le processus privilégié pour cibler les interventions auprès des élèves.

Compétences linguistiques	Résultat 2008-2009	Résultat 2009-2010	Cible 2010-2011	Résultat 2010-2011
TPCL	84 %	85 %	85 % +	87 %
CCLÉSO	90 %	90 %	90 % +	94%

Indicateur global : Taux (%) d'élèves qui cumulent 8 crédits à la fin de la 9^e année et 16 crédits à la fin de la 10^e année (Business Object et Trillium)				Commentaires
				<p>Instrument de mesure : Les données du bulletin de l'élève tirées de Trillium et de Business Object.</p> <p>Méthode d'évaluation : Le calcul du pourcentage d'élèves des 8 écoles secondaires qui ont obtenu tous leurs crédits en 9^e année et en 10^e année.</p> <p>Interprétation des données : La tendance des élèves qui cumulent 8 crédits à la fin de la 9^e année se maintient avec un résultat de 89%. La cible a été atteinte. En 10^e année, il y a une diminution de 4%.</p>
Année d'études	Pourcentage d'élèves qui ont obtenu tous les crédits pour l'année scolaire 2009-2010	Cible 2010 -2011	Pourcentage d'élèves qui ont obtenu tous les crédits pour l'année scolaire 2010-2011	
9^e	92 %	85%+	89,32%	
10^e	84 %	85%+	80,36%	

Indicateur global : Taux (%) de réussite des élèves qui répondent à la condition d'obtention du diplôme en matière de compétences linguistiques						Commentaires
Compétences linguistiques	Résultat 2007-2008	Résultat 2008-2009	Résultat 2009-2010	Cible 2010-2011	Résultat 2010-2011	<p>Instrument de mesure : Les résultats des tests de l'OQRE ont été utilisés pour analyser le rendement des élèves en français (TPCL)</p> <p>Les résultats des bulletins scolaires tirés de Trillium et Business Object ont été utilisés pour analyser le taux d'obtention du diplôme. (CCLÉSO)</p> <p>Méthode d'évaluation : Comparaison des résultats de juin 2010 et de juin 2011.</p> <p>Interprétation des données : Les cibles du TPCL et du CCLESO ont été atteintes. Le personnel dans les écoles continue à mettre en œuvre des stratégies qui permettent le succès des élèves. Il existe un grand écart entre le rendement des garçons et le rendement des filles. Les écoles adressent cet élément dans leur plan d'école.</p>
TPCL	84 %	84%	85 %	85%+	87%	
CCLÉSO	65/68 (95 %)	90 %	90 %	90%+	94%	
Admissible pour la première fois (APF)	2009-2010 Résultat Filles	2009-2010 Résultat Garçons	2009-2010 Résultat Écart	2010-2011 Résultat Filles	2010-2011 Résultat Garçons	2010-2011 Résultat Écart
APF	84 %	73 %	+11	86%	75%	+11%

Indicateur global : Taux (%) d'élèves qui reçoivent leur diplôme d'études secondaires de l'Ontario							Commentaires
12^e année	Résultat Juin 2007	Résultat Juin 2008	Résultat Juin 2009	Résultat Juin 2010	Cible juin 2011	Résultat Juin 2011	<p>Instrument de mesure : Les résultats de Trillium et de Business Object ont été utilisés pour analyser le taux d'obtention du diplôme.</p> <p>Méthode d'évaluation : Analyse des résultats de juin 2010 et 2011</p> <p>Interprétation des données : Nous semblons avoir une baisse de 3% et nous n'avons pas atteint notre cible de 85%.</p>
Pourcentage d'obtention du diplôme	87 %	91 %	91 %	86 %	85%+	83,2%	

CADRE DE MISE EN ŒUVRE : INDICES PROBANTS

Résultat 1 :

- La direction assure une supervision régulière **du pistage** et des apprentissages des élèves.
- Un pistage régulier (p. ex., évaluation GB+, évaluations de classe, travaux des élèves) est établi selon un calendrier d'évaluations afin de déterminer les progrès académiques des élèves surtout dans le domaine de la lecture, de l'écriture et des mathématiques.
- Des stratégies d'intervention sont mises en place pour assurer l'appui nécessaire aux élèves qui éprouvent des difficultés ou des retards académiques.
- Des communications étroites et régulières sont mises en place afin d'impliquer davantage les parents dans l'apprentissage de leur enfant.

Résultat 2 :

- Le personnel enseignant parfait sa compréhension et la mise en pratique de l'enseignement différencié, comme l'approche d'enseignement à privilégier.
- La direction assure une supervision régulière des pratiques d'enseignement.
- Les directions d'école et de service offrent la formation, l'accompagnement et les ressources nécessaires pour assurer la livraison d'un programme d'études de qualité.

VITALITÉ INSTITUTIONNELLE

Orientation stratégique : Le Conseil et les écoles assurent la **vitalité** du système.

Résultat immédiat global n° 1 : Les stratégies de **recrutement** et de **rétenion** des élèves et du personnel sont **efficaces**.

Indicateurs globaux :

- Augmentation du pourcentage des effectifs, du taux de rétenion et du recrutement des élèves

Indicateur	Période de mesure	Résultat mars 2008	Cible mars 2009	Résultat mars 2009	Cible mars 2010	Résultat mars 2010	Cible mars 2011	Résultat mars 2011
Taux (%) de rétenion du Conseil	mars à mars	94,3 %	95 %	95,3 %	95 %	95,4%	95 % +	95.6%
taux (%) de rétenion du jardin à la 1 ^{re} année	mars à mars	96 %	95 % +	98,8 %	95 %	97,4%	95 % +	98,8%
taux (%) de rétenion de la 6 ^e à la 7 ^e année	mars à mars	92,4 %	93 %	93,4 %	94 %	93,3%	95 %	93,3%
taux (%) de rétenion de la 8 ^e à la 9 ^e année	mars à mars	73,6 %	75 %	81 %	83 %	78,6%	85 %	80,7%
Taux (%) de rétenion de la 11 ^e à la 12 ^e année	mars à mars	96,4 %	95 % +	92,7 %	95 %	94,4%	95 % +	95.1%
Indicateur	Période de mesure	Résultat octobre 2007	Résultat octobre 2008	Cible octobre 2009	Résultat octobre 2009		Cible octobre 2010	Résultat octobre 2010
Nombre d'effectifs	octobre à octobre	12 687	12 987	Augmentation de 1 %	13 302		Augmentation de 1 %	13 668
Nombre d'inscriptions à la maternelle	octobre à octobre	1 149	1 154	Augmentation de 1 %	1 196		Augmentation de 1 %	1 198

- Augmentation du pourcentage de la rétention et du recrutement du personnel enseignant qualifié

Indicateur	Période de mesure	Résultat mars 2008	Résultat mars 2009	Cible mars 2010	Résultat mars 2010	Cible mars 2011	Résultat mars 2011	Résultat juillet 2011
Taux de rétention	mars à mars	94,8 %	95 %	95 % (95 % +)	95,94%	95 % +	N/D	97.65%
Taux du recrutement du personnel enseignant qualifié	mars à mars	89 %	92 %	93 % (91 %)	94.7%	95 % +	97,75%	96.90%

- Augmentation du pourcentage de la rétention du personnel de soutien (à l'intérieur de tout le Conseil)

Indicateur	Période de mesure	Résultat mars 2008	Résultat mars 2009	Cible mars 2010	Résultat mars 2010	Cible mars 2011	Résultat mars 2011	Résultat juillet 2011
Taux de rétention	mars à mars	94,9 %	91,4 %	95 % (95 % +)	96,05%	95 % +	97,49%	95.60%

Pourcentage des effectifs, du taux de rétention et du recrutement des élèves						
Indicateur	Résultat fév. 2009	Résultat mars 2009	Résultat octobre 2009	Cible mars 2010	Résultat mars 2010	Résultat mars 2011
Taux (%) de rétention du Conseil	95,5 %	95,3 %	96 %	95 % +	95,4%	95.6%
taux (%) de rétention du jardin à la 1 ^{re} année	98,8 %	98,8 %	97,7 %	95 % +	97,4 %	98,8%
taux (%) de rétention de la 6 ^e à la 7 ^e année	93,5 %	93,4 %	93,9 %	94 %	93,3 %	93.3%
taux (%) de rétention de la 8 ^e à la 9 ^e année	81,1 %	81 %	78,9 %	83 %	78,6 %	80,7%
Taux (%) de rétention de la 11 ^e à la 12 ^e année	93,7 %	92,7 %	96,2 %	95 % +	94,4 %	95.1%
Indicateur	Résultat février 2009	Résultat at mars 2009	Cible octobre 2009	Résultat octobre 2009	Résultat mars 2010	Résultat octobre 2010
Nombre d'effectifs	13 023	12 995	13 117	13 302	13 253	13 662
Nombre d'inscriptions à la maternelle	1 154	1 151	1 166	1 196	1214	1 198

Instrument de mesure : Les données sur la rétention sont tirées de Trillium à l'aide de l'outil « Business Object ». Le nombre d'effectifs et d'inscriptions à la maternelle est tiré de Trillium.

Méthode d'évaluation : Les inscriptions du 31 mars 2011 sont comparées aux inscriptions du mois de mars de l'année précédente. Tout élève qui était présent pendant la période donnée (31 mars 2010 au 31 mars 2011) est compté pour donner un total. Tout élève ayant quitté le Conseil pendant la même période, soit du 31 mars 2010 au 31 mars 2011, est soustrait du total d'élèves retenus au Conseil. Les pertes incluent les élèves ayant quitté le Conseil pour se diriger vers un conseil compétiteur (c'est-à-dire qui se trouve sur le territoire du Conseil) ou une école privée. Les pertes d'élèves incluent aussi les élèves qui ont quitté le Conseil sans diplôme.

Interprétation des données : Le taux de rétention des élèves au conseil a dépassé la cible.

Le nombre d'effectifs au Conseil a dépassé la cible qui visait une augmentation d'élèves de 1%. D'autre part, il y a eu une légère baisse au niveau des inscriptions à la maternelle. Le Conseil visait aussi une augmentation de 1% en ce qui a trait aux inscriptions à la maternelle.

Indicateur global : Augmentation du pourcentage de la rétention et du recrutement du personnel enseignant qualifié

Commentaires

Pourcentage de la rétention et du recrutement du personnel enseignant qualifié

Indicateur	Période de mesure : 1er juillet 2010 au 31 octobre 2010							Juillet 2011
	Résultat fév. 2009	Résultat mars 2009	Résultat octobre 2009	Cible mars 2010	Résultat mars 2010	Résultat octobre 2010	Résultat mars 2011	Résultat juillet 2011
Taux de rétention	95 %	95 %	97 %	95 % +	95,94 %	98.34%	N/D	97.65%
Taux du personnel enseignant qualifié	92 %	92 %	93,8 %	93 %	94.7 %	97.72%	97,75%	96.90%

Instrument de mesure : Outil développé par le Service des ressources humaines.

Données tirées de SAP RH-PAIE

Méthode d'évaluation : Le taux de démission du personnel enseignant est calculé en prenant le nombre de démissions du personnel enseignant divisé par le nombre total du personnel enseignant. Ceci inclut les suppléances à long terme et les membres du personnel enseignant non qualifié qui démissionnent avant la fin de leur contrat.

Le taux du personnel non qualifié est calculé en prenant le nombre du personnel enseignant non qualifié divisé par le nombre total du personnel enseignant qualifié et non qualifié (incluant les suppléants à long terme). Les congés et prêts de service ne font pas partie du décompte.

Interprétation des données : Le taux de rétention du personnel enseignant qualifié et le taux du personnel enseignant qualifié dépassent les cibles établies.

Indicateur global : Augmentation du pourcentage de la rétention du personnel de soutien et administratif (à l'intérieur de tout le Conseil)									Commentaires
Pourcentage de la rétention du personnel de soutien et du personnel administratif									
Indicateur	Période de mesure : 1er juillet 2010 - 31 octobre 2010							Juillet 2011	
	Résultat novembre 2008	Résultat février 2009	Résultat mars 2009	Résultat octobre 2009	Résultat mars 2010	Résultat octobre 2010	Résultat mars 2011	Résultat juillet 2011	
Taux de rétention	95 %	94 %	91,4 %	98,2 %	96.05%	98.59%	97,49%	95.60%	

Instrument de mesure : Outil développé par le Service des ressources humaines – Données tirées de SAP RH-PAIE

Méthode d'évaluation : Le taux de démission du personnel de soutien (suppléance long terme et permanent) est calculé en prenant le nombre de démissions du personnel de soutien (suppléance long terme et permanent) divisé par le nombre total du personnel de soutien. Les congés et prêts de service ne font pas partie du décompte.

Interprétation des données : Le taux de rétention du personnel de soutien et du personnel administratif dépasse la cible établie qui était de 95% et plus.

Résultat immédiat global n° 2 : Les pratiques d'accueil, de communication et de collaboration favorisent la synergie.

Indicateurs globaux :

- Augmentation du niveau de satisfaction du personnel du Conseil et des écoles par rapport à l'accueil, à la communication et à la collaboration

Volet évalué	Mois pour recueillir les données	Résultat 2007-2008	Résultat 2008-2009	Résultat 2009-2010	Cible 2010-2011	Résultat 2010-2011
Accueil	Mars	80,5 %	72,3 % (86,6 %)	86,3%	85 % +	90%
Communication		76,8 %	70,5 % (84,8 %)	84,6%	85 % +	88.2%
Collaboration		77,6 %	72,6 % (86,4 %)	85,6%	85 % +	89.4%

- Augmentation du niveau de satisfaction des parents du Conseil par rapport à l'accueil, à la communication et à la collaboration

Volet évalué	Mois pour recueillir les données	Résultat 2007-2008	Résultat 2008 - 2009	Résultat 2009-2010	Cible révisée 2010-2011	Résultat 2010-2011
Accueil	Mars	81,9 %	84,8 %	86%	85 % +	88%
Communication		73,9 %	75,5 %	75%	80 % +	75%
Collaboration		s/o	71,8 %	70%	80 % +	81%

Indicateur global : Augmentation du niveau de satisfaction du personnel du Conseil et des écoles par rapport à l'accueil, à la communication et à la collaboration

Commentaires

Pourcentage de satisfaction du personnel du Conseil et des écoles par rapport à l'accueil, à la communication et à la collaboration						
Volet évalué	Période de mesure : janvier 2011 - juin 2011					
	Résultat nov. 2008 (n = 141)	Résultat mars 2009 (n = 86)	Résultat juin 2009 (n = 450)	Résultat juin 2010 (n = 579)	Cible juin 2011	Résultat juin 2011 (n=395)
Accueil	87,9 %	88,8 %	86,6 %	86,3%	85%+	90%
Communication	88,2 %	88,2 %	84,8 %	84,6%	85%+	88.2%
Collaboration	85,5 %	85,9 %	86,4 %	85,6%	85%+	89.4%

Exemples de questions tirées du sondage au personnel :

Veillez évaluer la facilité que vous avez à travailler avec le Service X en particulier :

- La facilité d'accès aux services (retour d'appel...)
- La qualité du service (par rapport aux exigences, aux normes et aux directives à respecter, est-ce que le service vous donne des suggestions, des outils, des façons de faire pour arriver à atteindre les objectifs...)
- La qualité des suivis (suivis par courriel ou par appel téléphonique, visite...)

Instrument de mesure :

Sondage administré en mai 2011 auprès des membres du personnel des écoles du Conseil concernant les pratiques d'accueil, de communication et de collaboration.

Méthode d'évaluation :

Le pourcentage est calculé selon les résultats des répondants qui ont indiqué une note de 3 ou de 4 sur une échelle de 1 à 4. Les répondants ont évalué la facilité qu'ils ont à travailler avec les services du Conseil. La note 1 correspond à insatisfait, 2 correspond à plus ou moins satisfait, 3 correspond à satisfait et 4 correspond à très satisfait. S'ils ne pouvaient pas évaluer l'un des critères sur une base personnelle, l'option 'SO' (sans objet) était disponible.

Interprétation des données :

395 membres du personnel du Conseil ont répondu au sondage. Toutes les cibles ont été atteintes, l'accueil étant au premier plan. Les résultats du sondage seront remis à chaque service afin qu'une analyse plus approfondie soit effectuée

Indicateur global : Augmentation du niveau de satisfaction des parents du Conseil par rapport à l'accueil, la communication et la collaboration

Commentaires

Niveau de satisfaction des parents du Conseil par rapport à l'accueil, à la communication et à la collaboration

Volet évalué	Période de mesure : septembre 2010 à janvier 2011					
	Résultat nov. 2008 (n = 112)	Résultat mars 2009 (n = 92)	Résultat juin 2009 (n = 450)	Résultat juin 2010 (n = 826)	Cible juin 2011	Résultat juin 2011 (n = 431)
Accueil	87,4 %	88 %	84,8 %	86 %	85%+	88%
Communication	75,2 %	80,3 %	75,5 %	75 % E = 76 % C = 73 %	80%+	E=82.5% C=81.3%
Collaboration	74,2 %	80,7 %	71,8 %	70 % E = 74 % C = 65 %	80%+	E=82.6% C=74.7%

Exemples de questions tirées des sondages adressés aux parents :

- Vous êtes satisfaits de l'accueil à votre école?
- Vous êtes satisfaits des moyens de communication utilisés par l'école?
- Vous êtes satisfaits des moyens de communication utilisés par le Conseil?
- Vous êtes satisfaits du niveau de collaboration que vous avez avec votre école?
- Vous êtes satisfaits du niveau de collaboration que vous avez avec le Conseil?

* E = École

* C = Conseil

Instrument de mesure:

Sondage administré aux parents en mai 2011 concernant les pratiques d'accueil, de communication et de collaboration incluant les résultats pour le Conseil et les écoles (selon le cas) auprès des parents des écoles du Conseil.

Méthode d'évaluation:

Le pourcentage de satisfaction est calculé selon les résultats des répondants qui ont indiqué être très satisfaits ou satisfaits selon un barème qui inclut aussi « plus ou moins satisfait, insatisfait et sans objet ».

Interprétation des données :

431 parents ont répondu au sondage. En ce qui a trait à l'accueil, la cible de 85% et plus a été atteinte.

Au niveau de la communication, les parents se disent satisfaits à 81.6%. Il s'agit d'une moyenne entre le taux de satisfaction des parents à l'égard de l'école (taux est de 82,5%) et à l'égard du Conseil (taux de 81,3%).

Le taux de satisfaction des parents par rapport à la collaboration est aussi plus élevé lorsqu'ils se réfèrent à l'école (82%) que lorsqu'ils se réfèrent au Conseil (74%).

CADRE DE MISE EN ŒUVRE : INDICES PROBANTS

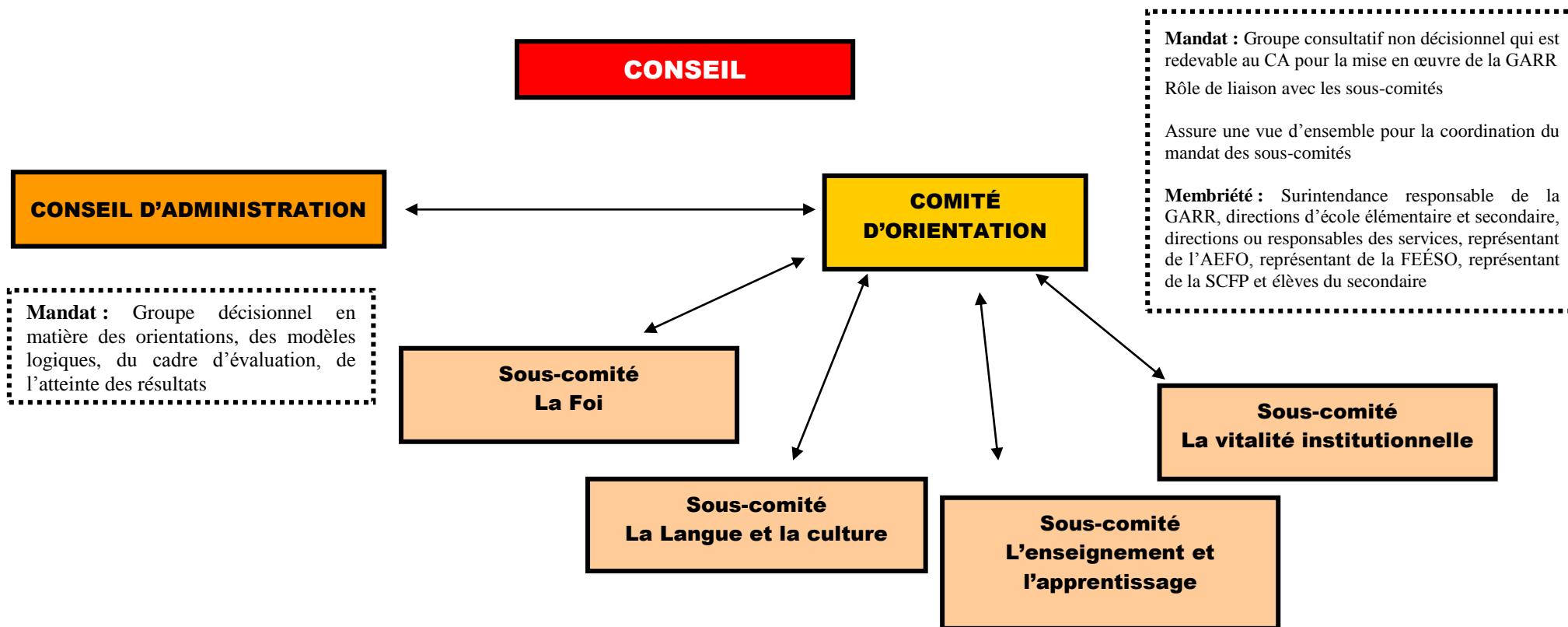
Résultat 1 :

- Les stratégies de marketing du Conseil et des écoles assurent la visibilité de l'organisation.
- Le personnel des écoles, du Conseil :
 - connaît sa communauté (c'est-à-dire, parents et intervenants clés);
 - identifie les domaines devant être ciblés pour faire la promotion des services offerts (p. ex., l'encadrement et la réussite des élèves, les valeurs catholiques, petites classes);
 - révisé et améliore les stratégies de rétention et de recrutement des élèves dans le but d'accroître l'inscription des ayants-droit qui habitent notre territoire.
- Les stratégies de rétention du personnel enseignant et du personnel de soutien sont révisées et améliorées au niveau du Conseil et des écoles.

Résultat 2 :

- Les directions d'école et de service ainsi que le personnel révisent et améliorent :
 - leurs pratiques d'accueil pour le nouveau personnel, les parents, les élèves, les nouveaux arrivants et tout autre intervenant des écoles ou du Conseil;
 - les pratiques de communication interne et externe afin de rejoindre la population cible et pour accroître la visibilité des écoles et du Conseil;
 - les stratégies et les pratiques de collaboration et de partage d'information pour augmenter l'efficacité et l'efficience.

Modèle de consultation et de mise en œuvre proposé pour la gestion des orientations stratégiques et des plans stratégiques du CSDCCS



Mandat : Groupe consultatif non décisionnel qui est redevable au CA pour la mise en œuvre de la GARR
Rôle de liaison avec les sous-comités

Assure une vue d'ensemble pour la coordination du mandat des sous-comités

Membriété : Surintendance responsable de la GARR, directions d'école élémentaire et secondaire, directions ou responsables des services, représentant de l'AEFO, représentant de la FEËSO, représentant de la SCFP et élèves du secondaire

Mandat : Groupe décisionnel en matière des orientations, des modèles logiques, du cadre d'évaluation, de l'atteinte des résultats

Mandat : Comité consultatif non décisionnel redevable au comité d'orientation
Responsable de l'élaboration et de la mise en œuvre du cadre de gestion et de responsabilisation des résultats qui leur a été confié
Rôle de liaison entre les écoles/services et le comité d'orientation
Responsable de l'atteinte et de l'évaluation des résultats visés

Membriété : Chaque sous-comité est composé d'environ 5 membres dont au moins un est membre du CA. Les autres membres sont des directions ou des responsables de service, des directions d'école ou des employées, employés du Conseil sélectionnés selon leur champ d'expertise.

LEXIQUE

Terme	Définition pour les fins de la mise en œuvre en 2008-2011
AEFO	Association des enseignants et des enseignantes francophones de l'Ontario
ACELF	Association canadienne d'éducation de langue française
ACFO	Association canadienne française de l'Ontario
Actualiser	Faire passer de l'état virtuel à l'acte. Faire passer du système de la langue à la réalité observable
ADFO	Association des directions et directions adjointes des écoles franco-ontariennes
Affirmer	Énoncer comme vrai (déclarer, soutenir, se dire francophone, être fier de sa langue et de sa culture, s'engager) La compétence à s'affirmer culturellement se manifeste en partie par l'habileté d'une personne à se servir d'une langue pour affirmer son identité et sa différence, sans toutefois porter préjudice aux autres
AREF	Association des Responsables de l'Éducation de la Foi
Cadre de mise en œuvre : indices probants	Ce cadre de mise en œuvre vise à orienter les contenus des plans de service et d'école à partir de stratégies globales établies pour l'ensemble du Conseil pour éviter l'éparpillement des actions et pour favoriser l'arrimage et la complémentarité des initiatives
Champs de responsabilité	Selon la définition présentée dans le document « Mission – L'école catholique de langue française en Ontario 2005 » pp. 18-19
Communauté	Implique les parents, la paroisse et les autres organismes communautaires
Communauté d'apprentissage professionnelle (CAP)	Séance de travail de regroupement du personnel ayant comme objectif la planification pédagogique pour améliorer le rendement des élèves

Terme	Définition pour les fins de la mise en œuvre en 2008-2011
Communication interne	Échanges dans les deux sens, message clair, assurer que les gens ont reçu le message et avoir des moyens pour s'assurer que les gens ont bien compris; la communication interne touche tout le Conseil dans son ensemble, y compris parfois les parents
Compétences essentielles	Compétences et habiletés nécessaires pour œuvrer dans les écoles catholiques de langue française selon la Politique d'aménagement linguistique, le Cadre de leadership et la Mission des écoles catholiques
Condition d'obtention du diplôme en matière de compétences linguistiques	Selon les exigences du ministère de l'Éducation : la réussite du TPCL ou du CCLÉSO.
Efficace	Innovateur, respectueux du budget, progressif, mesurable, efficient
Élève	Élève de la maternelle à la 12 ^e année
Enraciner	Signifie que le sentiment d'appartenance est établi de façon solide et durable
Espace culturel francophone	Endroit où les jeunes peuvent être adéquatement encadrés et développer un haut sentiment d'identité (PAL, p. 54)
Exercer	Signifie que les élèves utilisent et pratiquent des actions de leadership
FARE	Organisme : Formation du personnel enseignant
Favoriser	Encourager, donner priorité, développer
FCE	Fédération canadienne des enseignantes et des enseignants
FCDEF	Fédération canadienne des directions d'école francophone
Littératie	Selon la définition fournie par le ministère de l'Éducation de l'Ontario
Mission de l'école catholique	Telle que définie dans le document <i>L'école catholique de langue française en Ontario (Conférence des évêques catholiques de l'Ontario, 2005)</i>

Terme	Définition pour les fins de la mise en œuvre en 2008-2011
OPECO	Office provincial de l'éducation de la foi catholique de l'Ontario
Numératie	Selon la définition fournie par le ministère de l'Éducation de l'Ontario
Personnel	Toute personne employée du Conseil de façon permanente peu importe son rôle
Personnel de soutien	Toute personne employée du Conseil pour fournir un soutien à l'éducation, aux infrastructures et à l'administration du Conseil
Pratique de gestion	Tout processus rattaché à la façon de faire et la façon d'être des employés
Préconisé par le Conseil	Respect des approches pédagogiques prescrites par les services du Conseil
Promouvoir / Promotion	Encourager, favoriser, soutenir l'utilisation de la langue française et le développement de la culture francophone Provoquer l'essor et le succès de cette langue et de cette culture par le biais de ses actions, de ses activités ou projets
Refléter	En concordance avec les valeurs catholiques énoncées
Rehausser	Augmenter, amener à un niveau supérieur, améliorer
Renforcer	Signifie que le sentiment d'appartenance est plus fort, raffermi et consolidé
Résultats des élèves	Résultats sommatifs reflétant le rendement scolaire (tel que rapporté par l'OQRE et le bulletin scolaire)
Sensibiliser	Donner un sens, conscientiser à l'existence et à la raison d'être
Stratégie d'enseignement	Moyen, méthode et approche utilisés pour assurer l'apprentissage
Stratégie d'évaluation	Moyen, méthode et approche formatifs, diagnostics ou sommatifs qui permettent d'ajuster les stratégies d'enseignement et de porter un jugement sur l'acquisition des compétences
Stratégies de recrutement	Approche (façon de faire, procédures, planification, moyens donnés et utilisés) retenue pour rejoindre, attirer et engager le personnel ou les élèves

Terme	Définition pour les fins de la mise en œuvre en 2008-2011
Stratégies de rétention	Approche (façon de faire, procédures, planification, moyens donnés et utilisés) retenue pour maintenir le personnel ou les élèves au Conseil
Synergie	L'inverse du travail en silo, collaboration entre services et écoles, travail d'équipe, partage, appartenance et engagement
Utiliser	Selon son jugement professionnel et selon les concepts et les compétences visées, choisir la stratégie qui convient aux besoins de l'élève
Vitalité	La capacité d'un système d'assurer sa croissance dans un contexte dynamique et efficient
Volontairement	Signifie que la personne a fait un choix libre de participer

MISSION – L'ÉCOLE CATHOLIQUE DE LANGUE FRANÇAISE EN ONTARIO 2005 – QUATRE CHAMPS DE RESPONSABILITÉ (pp. 18-19)

Afin que l'école catholique remplisse bien sa mission d'Église au sein de la société, elle doit assumer les quatre champs de responsabilité suivants :

- 1^{er} champ** **L'enseignement des diverses disciplines scolaires**
L'école catholique doit être avant tout une bonne école où les élèves sont appelés à l'excellence. Une tâche essentielle du personnel de l'école catholique est d'éveiller les élèves, dans le champ même des diverses matières scolaires, à une réflexion critique sur les choix de société, sur les défis du monde contemporain – la lutte pour la paix et contre la faim, pour la justice, le partage du travail, la répartition des richesses, la qualité de la vie, le respect des droits des humains, etc. – et sur la contribution que les sciences et les techniques peuvent apporter à la construction d'un monde plus juste et plus fraternel.
- 2^e champ** **Le climat relationnel de l'école**
Le témoignage de l'école catholique est de pouvoir établir des règles de fonctionnement et des modes de relation qui promeuvent le bien commun sans jamais écraser les personnes sous le poids des impératifs organisationnels, qui favorisent la reconnaissance mutuelle, qui encouragent les talents respectifs de chacune et chacun et qui permettent ainsi une meilleure efficacité du travail de tous.
- 3^e champ** **L'enseignement religieux**
Ce que le cours de religion entend opérer, c'est un travail des représentations religieuses, une confrontation rigoureuse avec les documents de la foi, avec l'histoire du christianisme, avec le témoignage actuel des communautés chrétiennes. Il a pour but d'éveiller chacune et chacun des élèves à une meilleure compréhension de la foi et de la vie chrétienne, et de conférer ainsi la possibilité d'y avoir accès librement et en connaissance de cause.

Dans cette optique, pour les élèves croyants, le cours de religion est véritablement une catéchèse, une maturation de leur foi. Pour les autres, il a une fonction d'éveil à la foi chrétienne. Et en toute hypothèse, pour tous, il a une fonction d'information, de communication inter-humaine et d'enrichissement culturel.

D'une part, le cours d'enseignement religieux doit pouvoir rendre compte de ce qui fait l'essentiel de la foi catholique et de la vie chrétienne; d'autre part, il doit pouvoir rejoindre les questions que se posent les élèves, tant sur le plan personnel que sur le plan collectif, ainsi que les autres disciplines scolaires.
- 4^e champ** **L'animation pastorale**
L'objectif du personnel est de fournir par l'animation pastorale, dans le contexte de l'école, la possibilité de participer librement à des démarches qui s'inspirent de l'Évangile ou à des pratiques qui éveillent la foi et permettent de la vivre et de l'approfondir.

POLITIQUE D'AMÉNAGEMENT LINGUISTIQUE DE L'ONTARIO POUR L'ÉDUCATION DE LANGUE FRANÇAISE (2004)

Espace culturel francophone

« Le concept des espaces francophones remplace à certains égards celui du fondement territorial d'une communauté. Il reflète le fait que dans un contexte minoritaire, l'utilisation de la langue de la minorité se limite souvent à certains endroits comme les écoles, les églises, au sein des organismes communautaires, etc., et que des membres concernés semblent choisir activement de fréquenter ces espaces francophones. » (p. 54)

Éléments de différenciation pédagogique utilisés pour situer le niveau débutant, intermédiaire ou avancé en enseignement
Relation enseignant-élèves : Les enseignantes et les enseignants veillent à établir et à maintenir de bons rapports avec chaque élève.
Sens : Les enseignantes et les enseignants s'assurent que les élèves comprennent le but de tout apprentissage (p. ex., le théorème de Pythagore, ça sert à quoi dans la vie, pourquoi apprend-on ceci).
Regroupement : Les enseignantes et les enseignants regroupent les élèves pour miser sur la zone proximale de développement.
Choix : Les enseignantes et les enseignants offrent régulièrement aux élèves des choix au niveau des activités d'apprentissage et des tâches d'évaluation.
Autonomie : Les enseignantes et les enseignants visent à rendre les élèves autonomes en leur enseignant des stratégies cognitives, métacognitives et de régulation.
Fonctionnement : Les enseignantes et les enseignants mettent en place un fonctionnement de classe (p. ex., routines, référentiels) à l'appui de la différenciation pédagogique (p. ex., pour pouvoir travailler avec un groupe).
Planification : Les enseignantes et les enseignants peuvent différencier les contenus, les processus et les produits.
Planification : Dans leur enseignement, les enseignantes et les enseignants tiennent compte de la préparation des élèves et du profil d'apprentissage des élèves.
Appui : Les enseignantes et les enseignants offrent de l'aide aux élèves en fonction de leurs besoins et du développement de leurs compétences.
Évaluation : Les enseignantes et les enseignants donnent aux élèves l'occasion de se reprendre et d'améliorer le résultat d'une évaluation sommative selon des conditions préétablies.
Évaluation : Les enseignantes et les enseignants évaluent les élèves de façon formelle lorsqu'ils sont prêts plutôt que sur la base du calendrier scolaire.
Reconnaissance : Les enseignantes et les enseignants donnent à tous les élèves l'occasion de recevoir du renforcement et d'être reconnus.